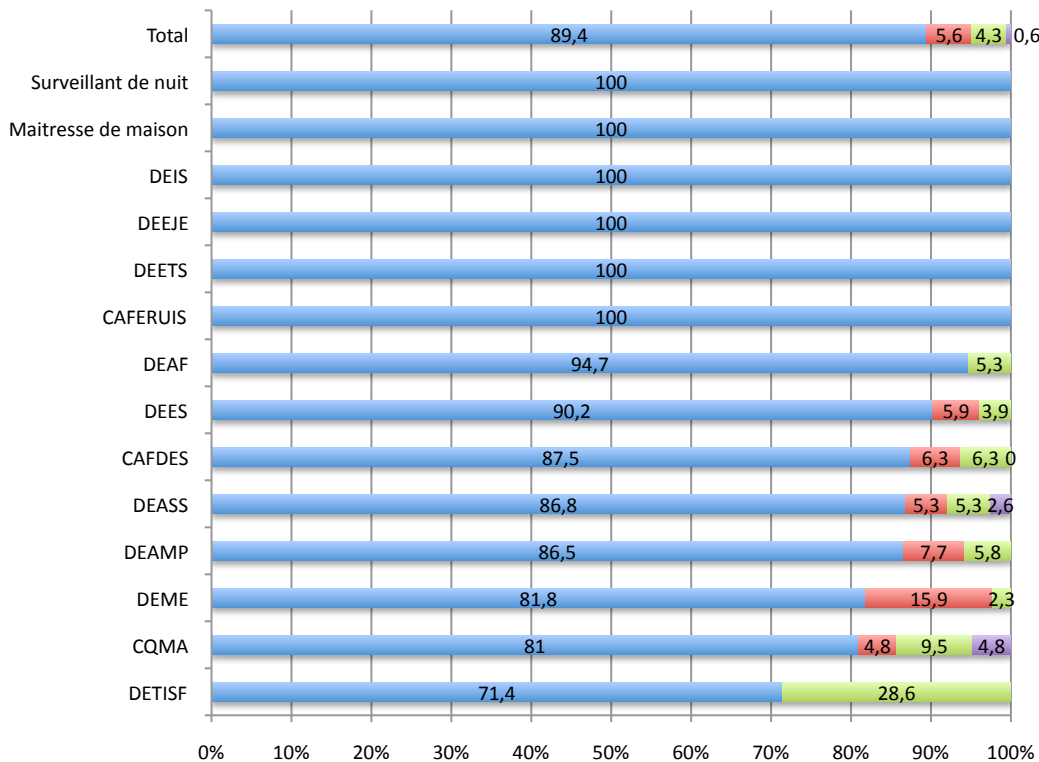


Situation professionnelle

(Les chiffres entre parenthèses indiquent les effectifs pour chaque filière)



Un peu plus de **89,4%** de l'ensemble des diplômés sont en poste six mois après l'obtention de leur diplôme, un résultat quasi équivalent à l'année précédente :

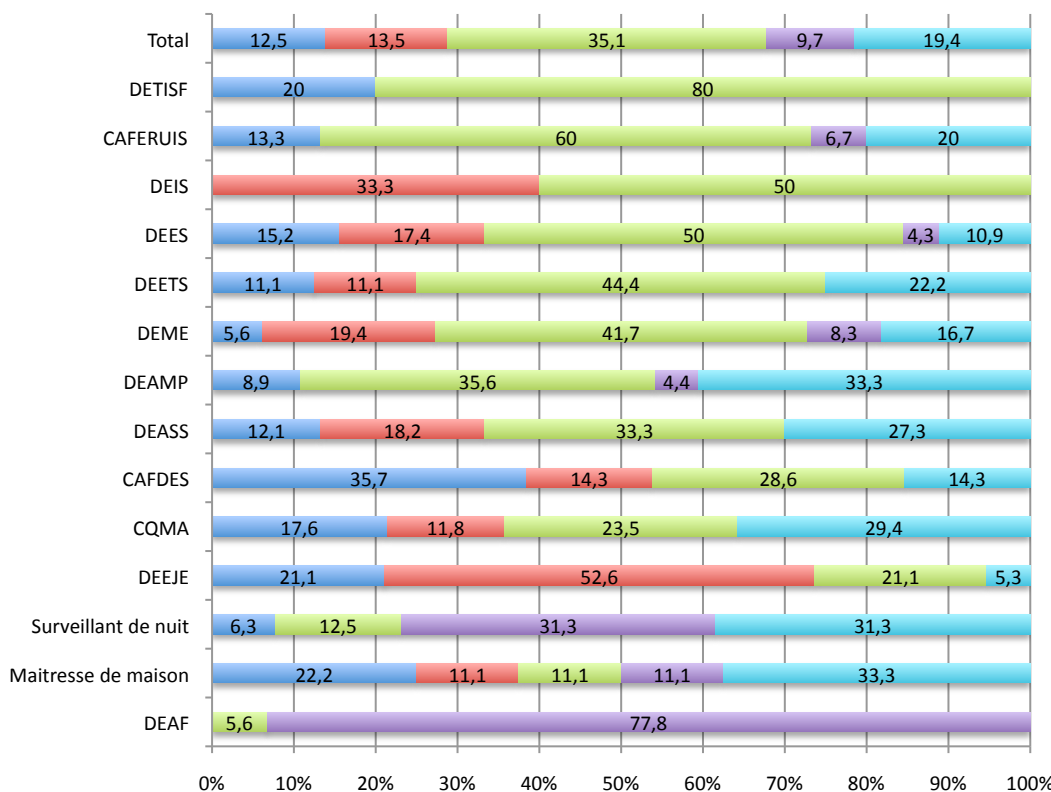
- **5,6%** sont à la recherche d'un emploi, mais ont déjà travaillé depuis l'obtention du diplôme
- **4,3%** sont à la recherche d'un emploi, mais n'ont pas trouvé d'emploi depuis l'obtention de leur diplôme
- **0,6%** sont dans une autre situation (poursuite d'études)

Les personnes ayant suivi une formation en cours d'emplois sont en poste à 94,1% et ceux en voie directe à 85,7%.

À noter que le taux d'insertion est plus faible, 71,4%, pour les titulaires d'un DETISF, quelques éléments peuvent en éclairer les causes : Des offres à temps partiel, problème de mobilité résidentielle et méconnaissance des compétences liées à ce métier.

- en poste
- à la recherche d'un emploi mais a déjà travaillé depuis l'obtention du diplôme
- à la recherche d'un emploi mais n'a pas trouvé d'emploi depuis l'obtention du diplôme
- autre situation

Lieu d'activité professionnelle



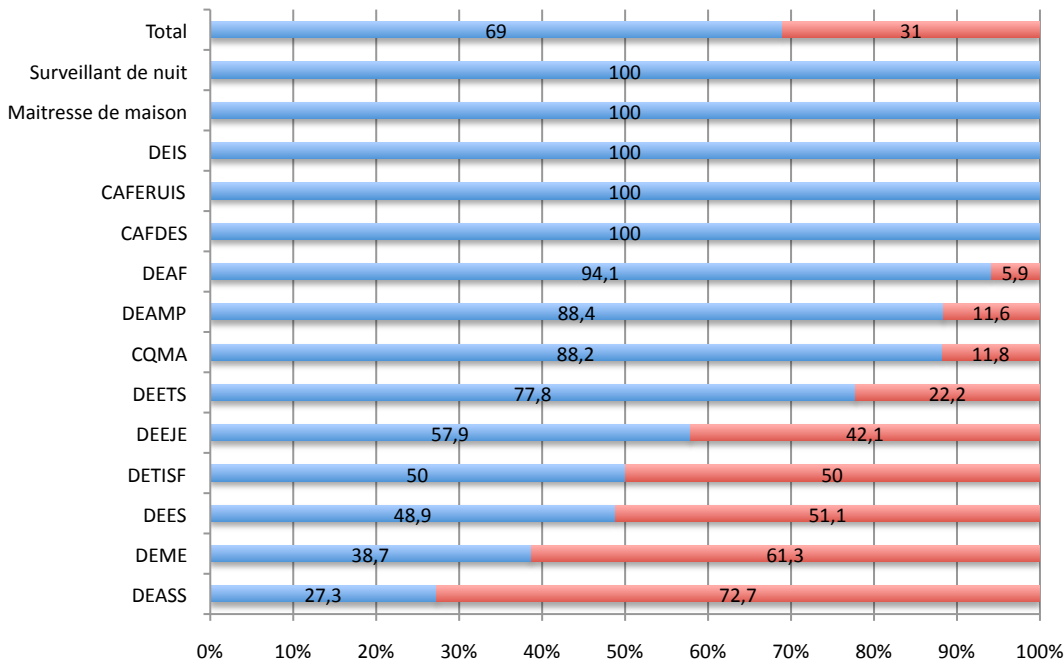
L'ensemble des diplômés travaille en Région Bourgogne pour près de **74%**. Ils se répartissent sur les quatre départements de la manière suivante :

- **35,1%** pour la Cote d'Or
- **19,4%** pour la Saône et Loire
- **9,7%** pour la Nièvre
- **9,7%** pour l'Yonne

Le taux conséquent des diplômés EJE s'insérant professionnellement en dehors de la Bourgogne s'explique en majeure partie par leurs appartenances géographiques avant la formation (plus de 50% viennent d'autres départements).

- Départements limitrophes
- Autres départements
- 21
- 58
- 71

Nature du contrat de travail



69% des diplômés sont en CDI, soit 2,7% de plus que l'année précédente et 31% en CDD.

Des différences persistent suivant la formation et le type de parcours.

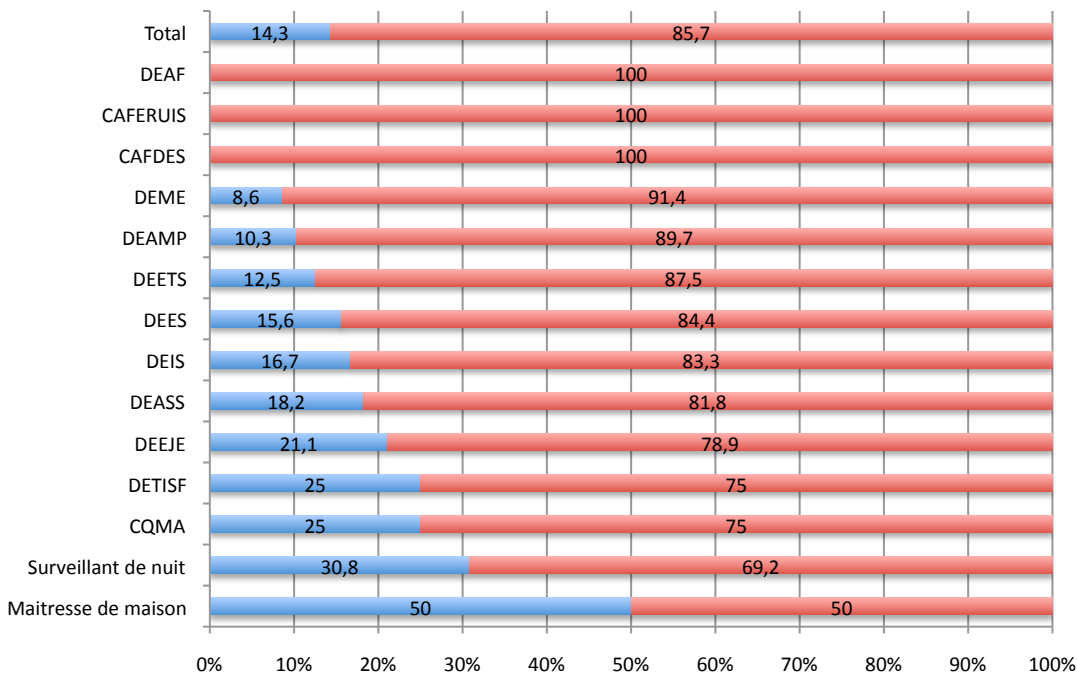
- Les ASS et les ME sont davantage en CDD.

- La durée moyenne des personnes en CDD est de 9,6 mois.

- 95,1% des personnes ayant suivi une formation en cours d'emploi sont en CDI contre 37,7% pour celles en voie directe.

■ CDI
■ CDD

Nature du temps de travail

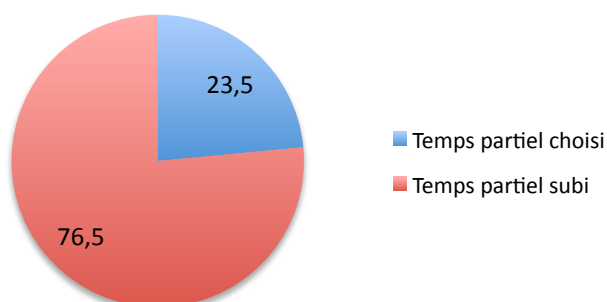


85,7% des diplômés travaillent à temps complet, soit une augmentation de 7,9% par rapport à l'enquête 2011.

Une maitresse de maison sur deux travaille à temps partiel, contrairement au DEAF, CAFERUIS et CAFDES qui travaillent tous à temps complet.

■ temps partiel (<100%)
■ temps complet

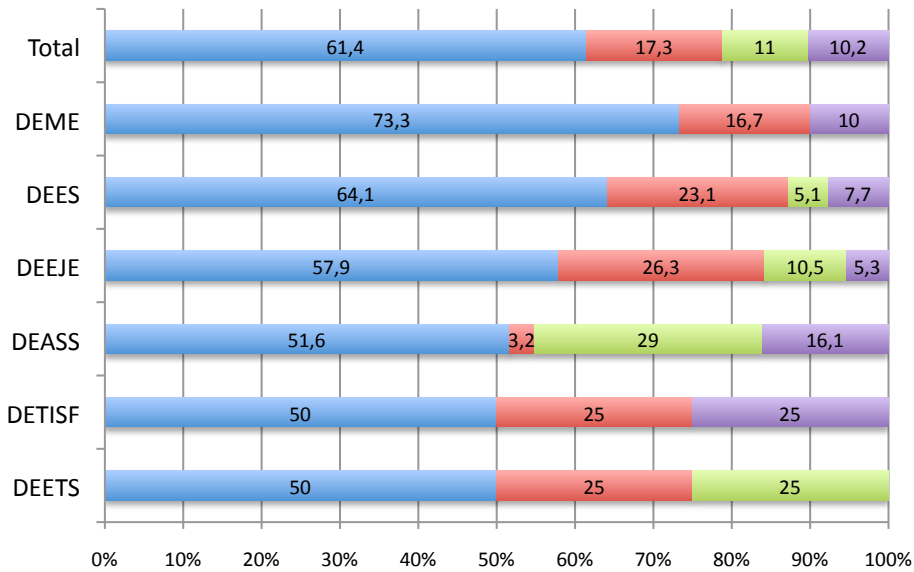
Choix du temps partiel



Plus de 76% des personnes diplômées subissent le travail à temps partiel, soit une augmentation de 2,5% par rapport à l'année précédente.

Durée de recherche du premier emploi

Concerne uniquement les diplômés en voie directe

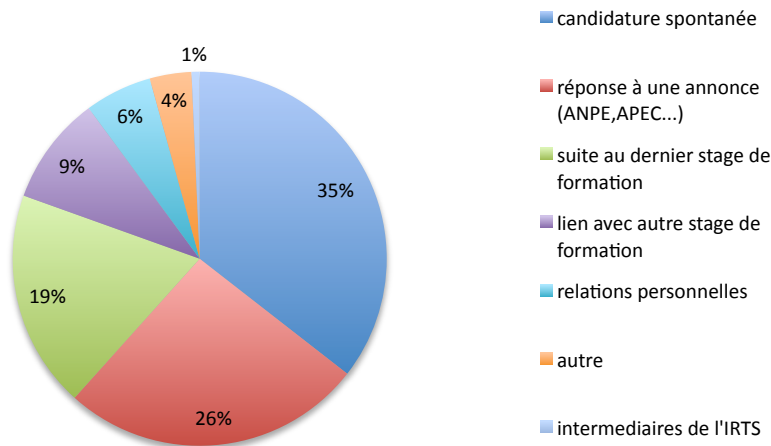


En moyenne, les diplômés mettent moins d'un mois pour trouver un emploi. Il subsiste cependant quelques disparités suivant les formations, les ME se démarquent quelque peu puisque 73,3% d'entre eux trouvent un emploi dans le mois qui suit leur formation.

- Moins de 1 mois
- de 1 mois à moins de 2
- de 2 mois à moins de 3
- 3 mois et plus

Vecteur de recherche du premier emploi

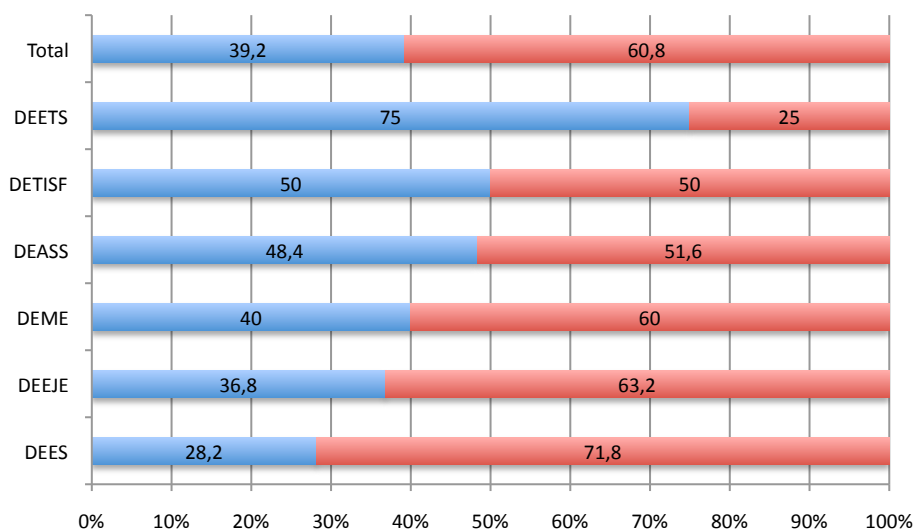
Concerne uniquement les diplômés en voie directe



La « candidature spontanée » a été pour les diplômés le meilleur moyen pour obtenir un emploi, contrairement à l'année précédente où le lieu de stage servait davantage de tremplin. On notera que répondre à une annonce a permis à un environ un étudiant sur quatre d'obtenir un poste.

Choix de l'emploi

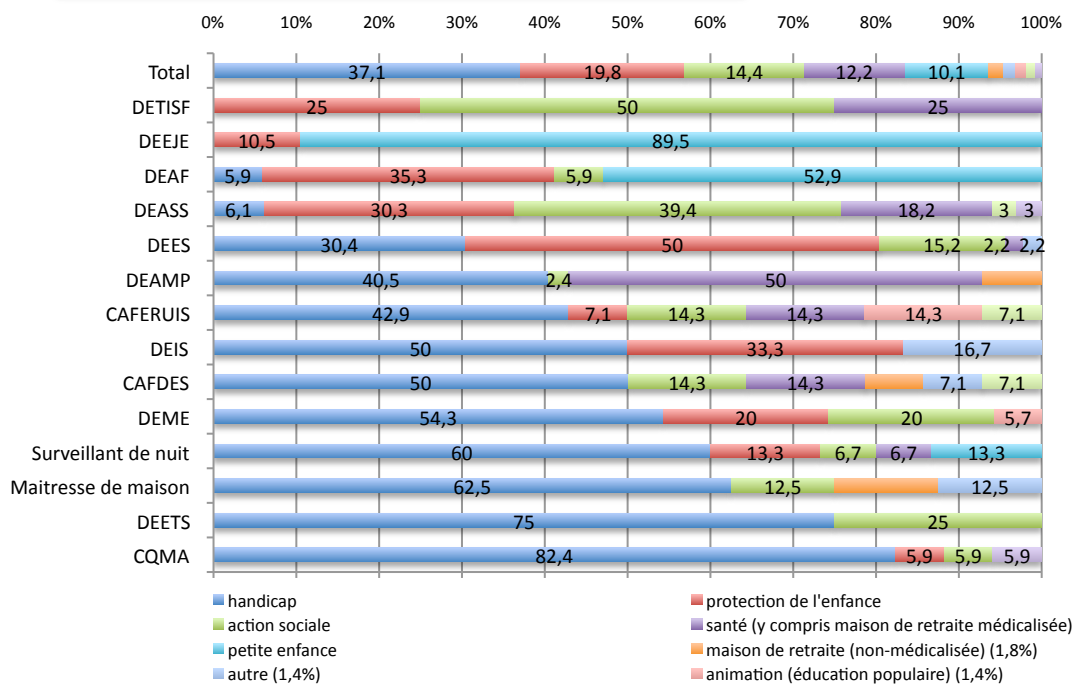
Concerne uniquement les diplômés en voie directe



Environ deux diplômés sur trois n'ont eu qu'une seule proposition d'emploi. Si au cours de l'année précédente les EJE avaient davantage de propositions d'emploi que les autres formations, il semble, pour cette année 2011 qu'ils se situent dans la moyenne. Les ASS (en dehors des ETS dont le nombre n'est pas représentatif) ont davantage de propositions que les années précédentes.

- plusieurs propositions d'emploi
- une seule proposition d'emploi

Secteur d'activité professionnelle



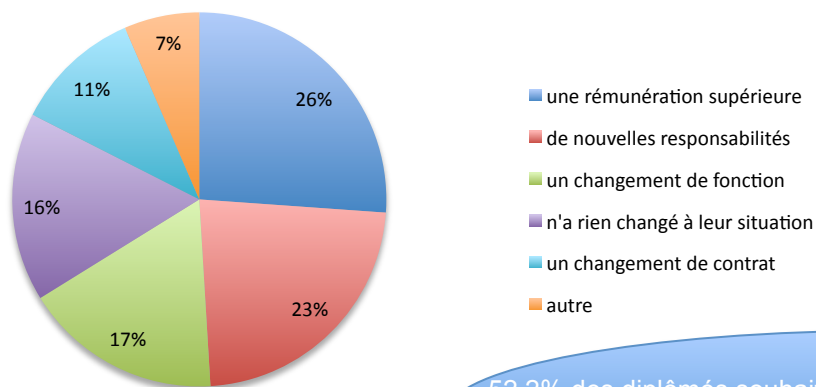
65,4% des diplômés travaillent dans le secteur privé (dont 86,9% dans le champ associatif) et **34,6%** dans la fonction publique.

Un peu plus d'un diplômé sur quatre travaille dans le secteur du handicap et un sur cinq dans le champ de la protection de l'enfance.

Bien que de plus en plus d'étudiants EJE effectuent leur stage dans le handicap, force est de constater que ça ne se concrétise pas forcément une fois diplômés.

Apports de la formation

Concerne uniquement les diplômés en cours d'emploi



Près d'une personne sur quatre a obtenu une rémunération supérieure suite à l'obtention de son diplôme, et quasiment dans la même proportion, de nouvelles responsabilités. A noter que 16 % des diplômés estiment que la formation n'a rien changé à leurs situations.

Parmi les autres apports, on soulignera par exemple « un meilleur positionnement professionnel », « l'envie de poursuivre une nouvelle formation » ou encore « un enrichissement personnel ».

52,2% des diplômés souhaitent suivre une nouvelle formation, 38,2% ne savent pas et 9,7% ne souhaitent pas en suivre de nouvelle.

Méthodologie

L'enquête emploi 2012 a été réalisée six mois après l'obtention du diplôme. Elle concerne 463 étudiants et les filières CAFDES, CAFERUIS, DEASS, DEEJE, DEES, DEETS, DEME, DEAMP, DEAVS, CQFMA, DEAF, maitresse de maison et surveillant de nuit. Le taux de réponse est de 69,5%, soit 322 diplômés.

Pour plus d'information :

Nathalie Sorita

nsorita@irtess.fr

03 80 72 64 62

2 rue du professeur Marion

21000 Dijon